

## RÉPUBLIQUE CABANIÈRE

**Vernisseurs** 12 rue Joseph Cugnot 79000 NIORT - 05 49 73 21 47

[vernisseurs@free.fr](mailto:vernisseurs@free.fr) / [www.vernisseurs.fr](http://www.vernisseurs.fr)

## *République Cabanière*

Notre monde s'auto détruit.

Tous les jours des espèces disparaissent. Tous les jours ou presque révèlent des scandales de pollution où toujours la première cause est d'ordre économique. Tous les jours arrivent sur le marché de nouveaux produits sensés nous faire toucher du doigt le bonheur. Tous les jours des tonnes d'ordures naissent ainsi aux quatre coins du monde. Tous les jours la population augmente et ses yeux scintillent devant le paradis promis ( et facturé ). La consommation bat son plein de faux semblants. Dans les pays dits évolués, les rythmes de vie s'accélèrent, l'efficacité et la vitesse deviennent prépondérantes.

Et l'Agriculture Biologique Industrielle pointe son nez.

J'ai donc choisi d'illustrer la progression paradoxale d'une société dont l'évolution consumériste et la cupidité nourrissent la disparition (scier la branche sur laquelle...).

Car j'estime que nous sommes très bientôt à l'heure où même la décroissance ne pourra rien contre l'ampleur de la dégradation de ce qui nous a, à ce jour, nourri.

Comme si le moteur du XXI ème siècle occidental abruti de consommation, s'emballait frénétiquement au son "d'argent bonheur", chiant sous lui misère et pollution mondialisées.

C'est un constat.

Consternant mais pas constipé.

Constructif car instructif.

Ce sera musical sculptural théâtral et déconnant même en nocturne.

**Thierry Quitté**

# S O M M A I R E

Le projet

Le Script dessiné

Les tableaux du parcours

Esquisses des volumes

Modalités de production et diffusion

L'équipe artistique

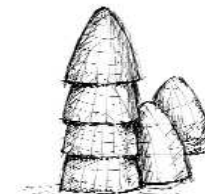
Biographie de la compagnie

Fiche Technique

## LE PROJET

**l'Installation** : parcours d'environ 65 mètres, constitué d'une quinzaine de modules sonorisés, éclairés, décomposant un cycle de société vu à l'aune de son habitat symbolisé par des cabanes.

Nous travaillons depuis des années, à échelles différentes, avec un volume proche du demi œuf (donc de la hutte) pour ses performances esthétiques de simplicité et de solidité. Par habitude de travail, nous avons nommé "cabanes" ces modules en résine qui sont devenus le médium idéal pour créer ***République Cabanière***.



**Le pancartage** : puisque notre public se doit de franchir un ou plusieurs pas vers l'art contemporain (donc vers nous, sinon à quoi bon ?) le pancartage, phylactère de cette histoire, induit la connivence en utilisant le réalisme du premier degré et sa mise en abyme. Jusqu'à l'utilisation de commentaires publics mettant ainsi l'œuvre en prise directe avec ce qu'elle raconte ou fait raconter.

**Le son** : joue l'âme individuelle de chaque module et rythme la respiration du parcours, installant non seulement manifestations de vie matérielles, réelles ou fantasmées, mais aussi " bruits " de la peur, ronronnement de la sérénité ou souffle de l'ennui le dimanche après midi...

**La lumière** : définit une vie nocturne en matière les ambiances, pigmentant les atmosphères ou leurs incohérences jusqu'à la caricature ou simplement l'éclairage de la banalité.

**Le comédien** : Le comédien est une des pièces de l'installation, ni plus, ni moins. Il joue un comédien en loge qui répète, se détend, lit, fait ce que fait un comédien quand on ne le voit pas, transpire, hésite etc etc ...

Sa scène est un carré de 0.90m x 0.90m, entourée d'un rideau de théâtre de 2.50 m de haut, entièrement fermée sur les quatre faces. On ne voit le comédien que dans le reflet d'un miroir posé au dessus de l'installation.

## LES TABLEAUX DU PARCOURS

Parcours en quatre actes : Le primitif, la socialisation, la société consumériste, le retour à la case départ...

### Le primitif :

**1**- Des strates géologiques sur lesquelles poussent des créatures gréeuses. Un pont lumière y évoque la fatuité de l'homme qui se juge en découvreur.

**Visible sur 2 faces Bois, verre trempé, métaux. Cabanes résine, patinées.**

**H 1,80m L 1,20m P 0,40m.**

**2** - Pièce de même teneur : les créatures ont poussées, la croute terreuse se craquèle, tombe. Apparaissent les « cabanes ».

**Mêmes dimensions.**

### La socialisation :

**11**- Le village : groupuscule de cabanes, réseau électrique aérien si gracieux. Antennes. Multiplication et organisation des fenêtres.

**Métaux, plexi et cabanes résines.**

**H 1,60m L 1m P 0,40m.**

**12** - Village traditionnel africain, dans son jus. Sillonné par les 4x4.

**Au fond d'un puits de 120m de diamètre ; H 1,20m Céilignon pour les mômes.**

**Cabanes patinées.**

### 13 et 14 -Les constructions sacrées :

**13** - La cathédrale : une caisse ajourée en confessionnal, à l'intérieur l'édifice et ses vitraux protégés.

**Assemblages de cabanes. H 1,80m L 0,50m P 0,40m.**

**14** - L'usine : une machinerie improbable bruyante et visible crache en continu de la fumée qui finit par recouvrir l'image.

Chariot métallique grillagé, bulle plexi.

**Cabanes résine, noir de fumée, moteur. H1,70 L 0,80m P 0,80m .**

### La société consumériste :

**15** - L'urbanité et ses grands ensembles.

Par cercles concentriques, l'habitat « bobo durables », déchetteries protégées, décharges favelas, le cœur de la mégalopole.

**Cabanes résines agglutinées, patinées, déformées, modernisées à tout crin**

**H 1,30m L 1,50m P 1,50m.**

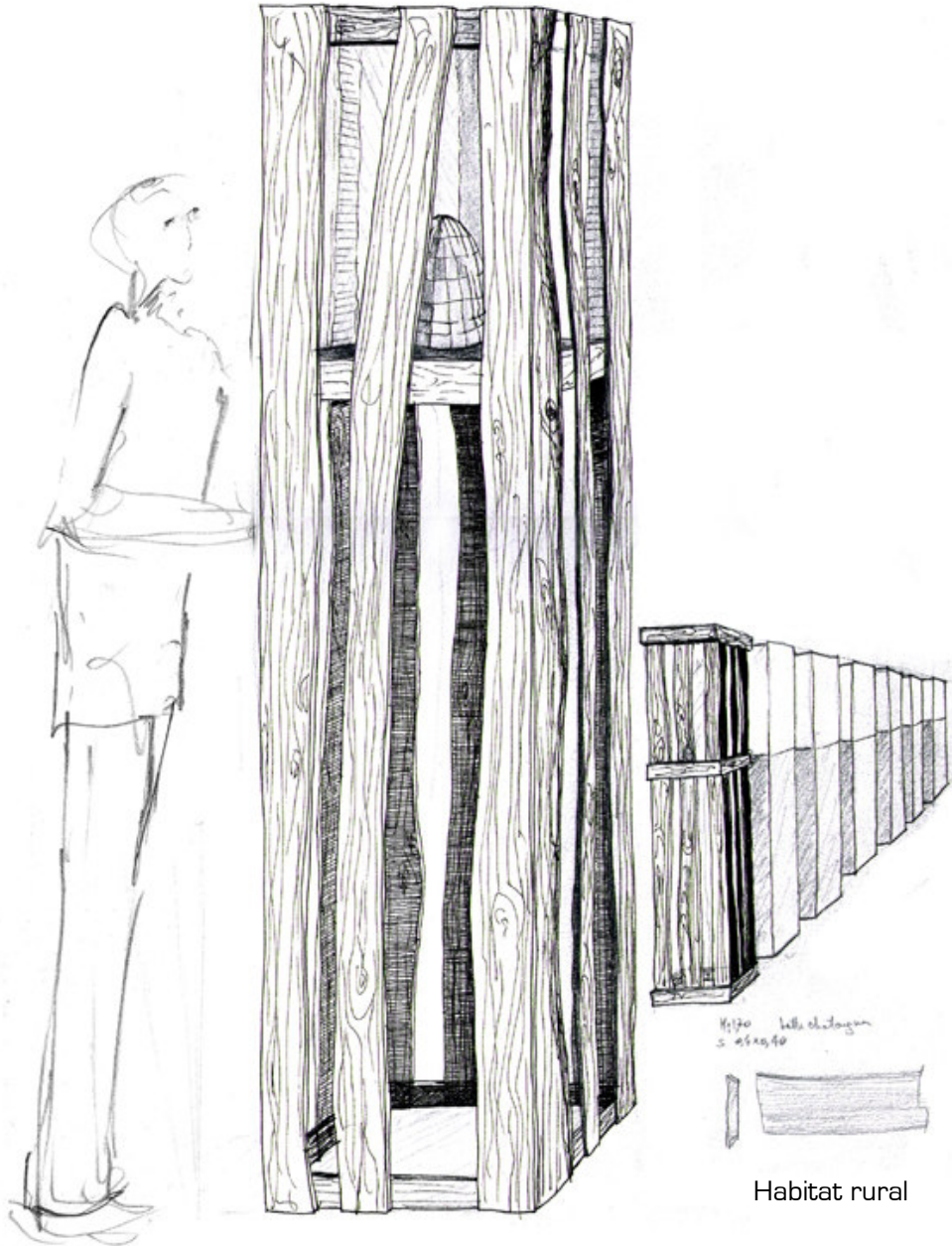
### Retour à la case départ :

**16** - L'amorce de l'autodestruction. Une secousse fictive déstabilise le bel assemblage. Je n'ai pas choisi. Sa représentation n'est pas encore suffisamment aboutie mentalement

Chaque sculpture est agrémentée d'une pancarte .  
Ce ne sont pas des cartels mais des mots d'humeur .

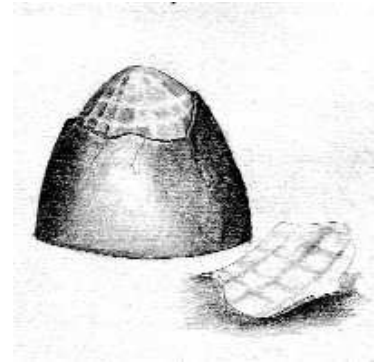
# ESQUISSES DES VOLUMES

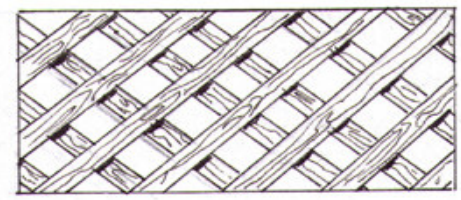
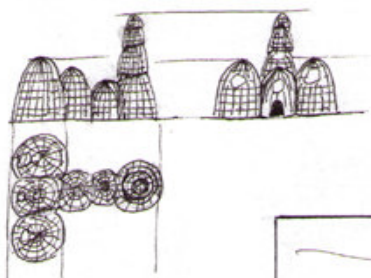
---



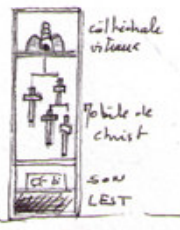
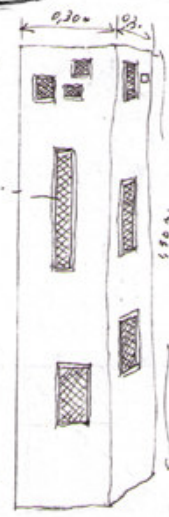
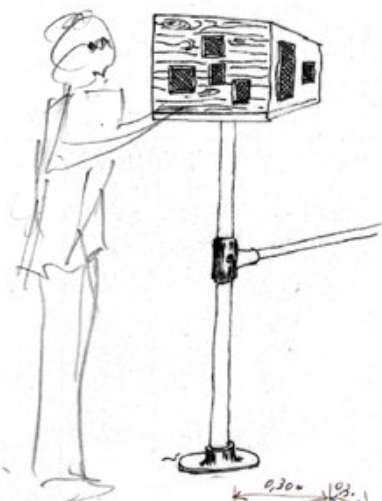
Habitat rural

gangue et dégangage





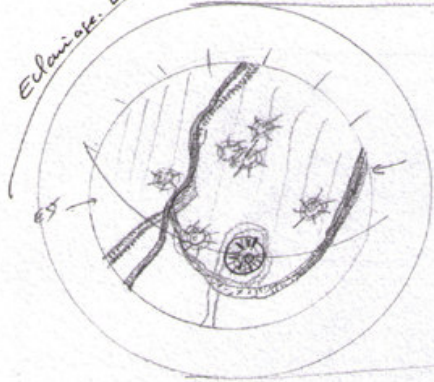
grille confessionnal -



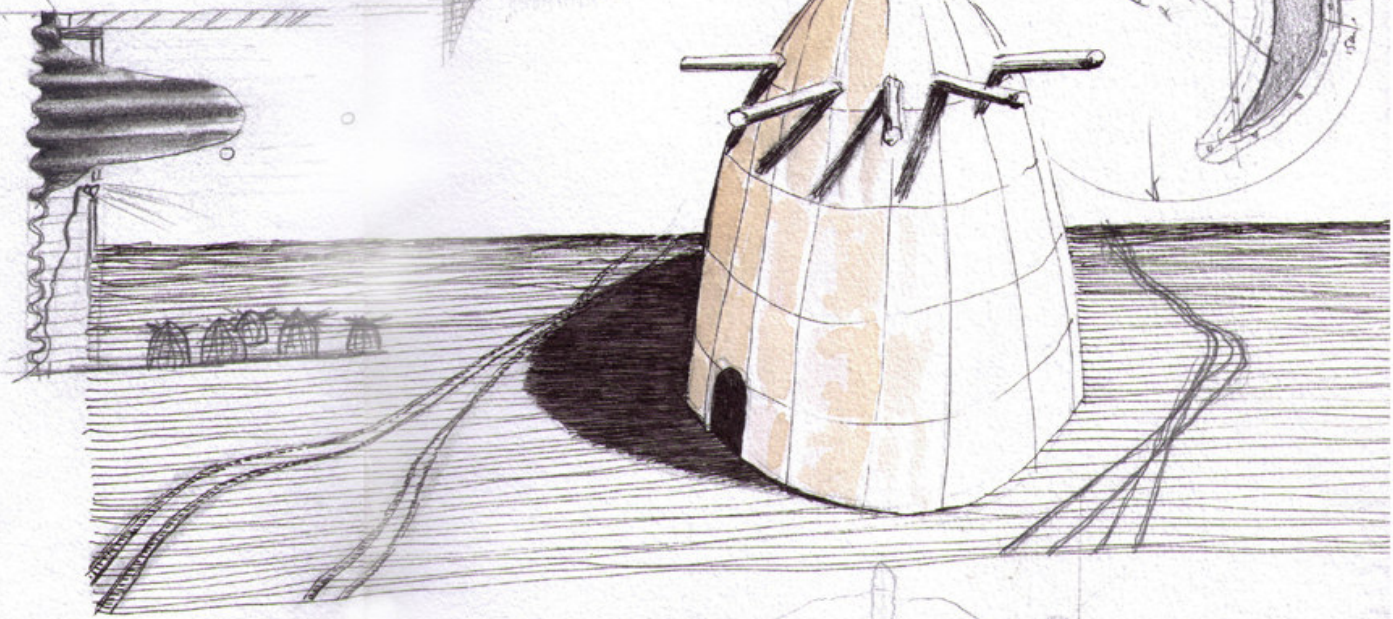
Cathédrale au travers du confessionnal

- L feuille cont plaque  $\rightarrow 20 \times 15$
- caillebotin
- Toile 5x120 cm en déperadli
- Toile jute 5m x 2m
- tube 12 nœuds 50 1 barre  $\phi$  55?
- corde de lacage
- a/boche

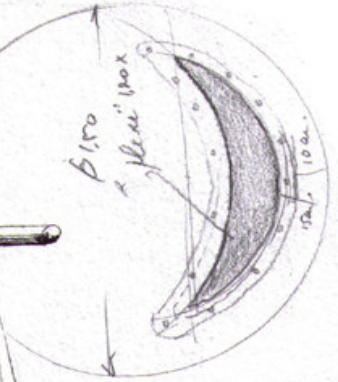
Eclairage EST-OUEST



$\phi$  ext 20m



47.5m  
- 4.5  
60m  
120/10  
120/10



matin

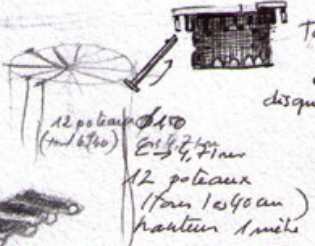


Seri's

Différents bords de la joutie (en finisants!) à det.

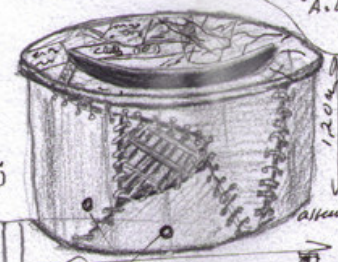
Toile de jute

disque capot à montage tonte fixe



12 poteaux  $\phi$  40 (ou  $\phi$  40)  
E-3,7m  
12 poteaux (ou 12,40cm) hauteur 1mètre  
 $\phi$  130  
+ 12 tubes  $\phi$  30  
+ toiles (a ces) 3,7 x 1,2

Collage de Rob Clow 1100  
A. bula: Franco-paque  
AFFRICHES



Aluminium-tissu/baie/felle/clair est

montage d'éclairage ne colle

Vis

toile de jute

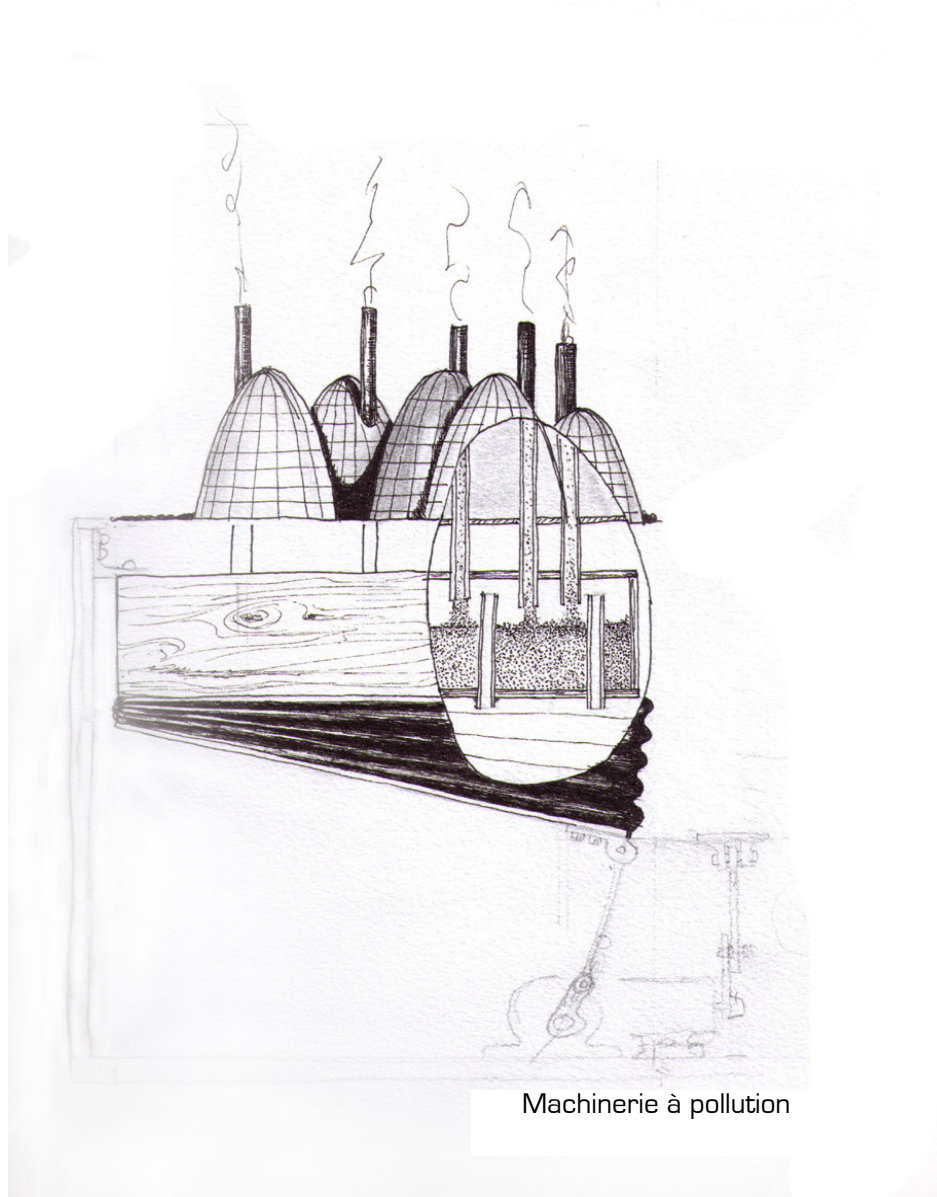


la boche est simple sur les 12 poteaux (permet l'ouverture montage d'éclairage)

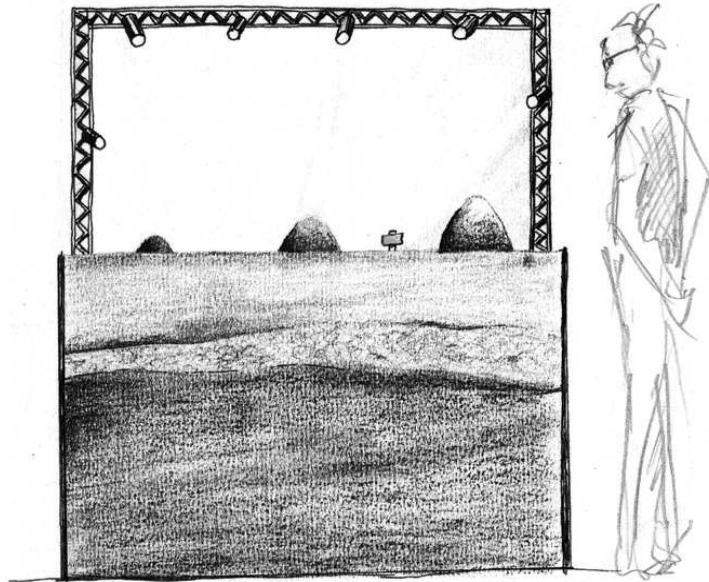


boche de la boche

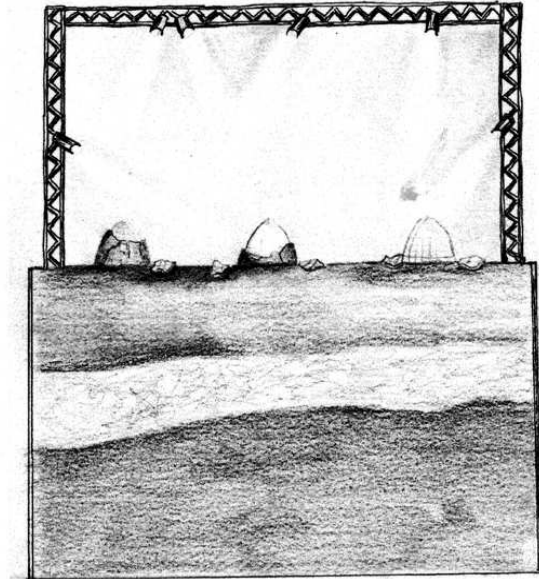
Village africain



Machinerie à pollution



Naissance I



Naissance II

## MODALITES DE DIFFUSION

### Les lieux de diffusion :

Toute l'installation est pensée pour une grande adaptabilité à des lieux d'accueil très hétéroclites : rues, festivals, parcs, collèges, lycées, en passant par les musées, les centres d'art, et en bifurquant par tout autre lieu susceptible de recevoir une République.

### Espace scénique :

Il faut un espace, couvert ou non, qui permet d'accueillir un parcours sonorisé et éclairé d'une soixantaine de mètres (pas forcément linéaire), équipé d'une arrivée électrique.

### La durée :

L'installation est ouverte au public 6 heures par jour, au cours desquelles a lieu une performance théâtrale de 3 heures. On peut envisager que l'installation ***République Cabanière*** soit présentée sur de longues durées, dans des espaces d'exposition, étant donné qu'elle peut fonctionner indépendamment de la performance théâtrale.

### La jauge pour l'installation :

Flux continu du public.

### Le montage :

4 heures  
et plus en fonction de l'accessibilité des lieux.

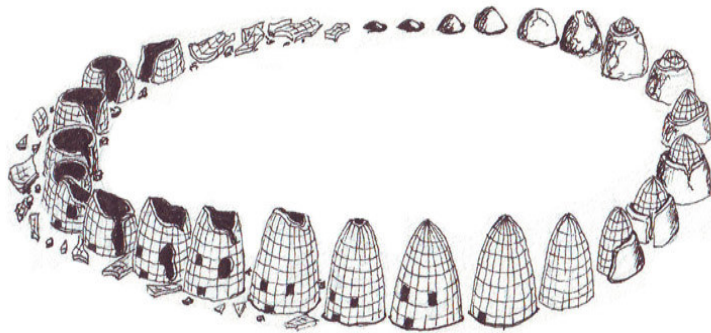
### Quel Public :

Tout public

## L'ÉQUIPE ARTISTIQUE

**Thierry Quitté** : Directeur artistique - Sculpteur - Metteur en scène

Je suis né tard, vers la trentaine, assez lucide sur le pessimisme qui ne me quitterait plus mais assez volubile de mes doigts.  
Des deux, j'ai fait mon métier.  
Maintenant la cinquantaine est passée...  
Le reste ne vous intéresserait pas.



**Laurent Baudouin** : Comédien

Alias Georges de Rex

Né à la Fesselière de Saint Paul en Gâtine (79).  
Fils d'agriculteurs au Marais Poitevin.  
Produit des Mouvements d'Education Populaire des années 70.  
Formé à l'Atelier-Ecole Charles Dullin (75) de octobre 81 à juin 84.  
Comédien et quelquefois acteur lyrique.  
Apprécie combiner genres et disciplines

**Philippe Terrasson : Faiseur de Lumière**

Né en 1966, après quelques errances, mes diverses rencontres me mènent à la lumière.

J'y suis resté.

Plutôt travailleur autodidacte, j'officie en fonction des projets et des rencontres, pérennes ou éphémères

pour le théâtre, la rue, la danse, la musique, les installations plastiques, la muséographie ou la valorisation de sites prestigieux.

Collaboration étroite avec le Loup Blanc événement depuis 1995.

**Lionel François : Faiseur de Son**

Un parcours plutôt tranquille, au début, des études principalement musicales (fac, conservatoire, CFMI...)

Puis, c'est le début des rencontres, qui se multiplient et donnent naissance à de nombreux projets réalisés,

L'œil de la Voisine, Du vent dans la peau (Gonzo), Ding-Dang (Martingale), Structure 71 (Gonzo),...

ou à réaliser

Bolchoï Karma Expérience (Gonzo), RÉSONANCE (Cie I2(A)), République Cabanière (Vernisseurs),...

Voilà, d'une manière générale, je suis intéressé par tout ce qui danse, qui grince, qui claque,

qui court-circuite, qui plane, qui vrille, qui comic-strip, qui dilate,

qui divague, qui glisse, qui disjoncte, qui couine, qui résonne...

## BIOGRAPHIE DE LA COMPAGNIE

La compagnie Vernisseurs a été créée en 1991 par Thierry Quitté. Les centres d'intérêts de celui-ci étant les arts plastiques, **Vernisseurs** s'est orienté vers la création de volumes. Pensant le feu comme source vivante de sculpture, la compagnie s'étoffe d'artificiers et de constructeurs et crée le Chapiteau de fils, les oisios la série des Sculptures incendiées, et les Cabanes à feux.

**En 1992**, Thierry Quitté rencontre Barthélémy Bompard de la compagnie Kumulus. Cette rencontre va contribuer au glissement vers le théâtre de rue avec la création de Joyeuse Pagaille Urbaine.

**En 1996**, Création du Musée de Monsieur P. qui met en partenariat sculpture ( le Poulet c'est l'homme ) et théâtre autour d'analyses sociales pas toujours optimistes en cherchant à utiliser la rue comme terrain de jeu.

**En 2002**, création de l'Art Miam Miam. Mise en scène de sculptures dont le vernissage, spectaculaire, invite le public à manger l'expo qu'il vient voir.

**En 2004**, recherche de volumes d'architectures plâtrières. Etude, maquette, réalisation d'un bonhomme carnaval, mise en espace de sites, construction de dômes, arches, huttes, aménagements de jardins....

**En 2005 /2006**, nous poursuivons notre recherche entre les arts plastiques et le théâtre, avec la création de un des plus vieux spectacles du monde. Ce spectacle ne s'affronte pas aux tabous, ce spectacle dit que le sexe est un jeu, comme les quilles ou la corde à sauter.

**En 2010 /2011**, création d'un parcours intitulé **République Cabanière**. qui illustre la progression paradoxale d'une société dont l'évolution consumériste et la cupidité nourrissent la disparition.

## FICHE TECHNIQUE

### Dispositif scénique :

15 structures d'environ 2 m de hauteur sur un parcours de 65 m linéaire ou non avec la possibilité de tourner autour de chaque module.

### Lieu d'implantation de l'installation :

- Un espace extérieur ou intérieur ( H plafond 3 m) pouvant accueillir un parcours de 65 m.
- Lieu clos la nuit ou dans le cas contraire prévoir un gardiennage.
- 1 plan métré et des photos du lieu seront indispensables en cas de non repérage.

### Permanence du lieu :

Espace ouvert au public pendant 6 heures par jour. Nous en assurons la médiation.

Pendant ces 6 heures un happening théâtral de 3h00 aura lieu avec le comédien.

Compte tenu du travail de lumière il est important que l'espace puisse également être visible de nuit.

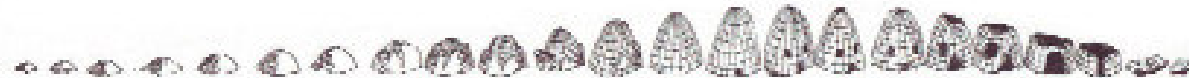
### Besoins :

- une arrivée électrique (p c 16 ampères/ 220 volts Mono).
- Lests : 80 kg à insérer dans une caisse comportant 4 compartiments de 40 cm de côté par 20 cm de hauteur ( soit des gueuses de fontes ou 4 sacs de sable de 20 kg )
- 1 table
- 6 chaises
  
- 2 bénévoles toniques pour le chargement et déchargement du fourgon le jour du montage et démontage.
  
- Prévoir un parking pour 2 véhicules,  
L 6,60 m x l 1,90 m x H 2,80 m.  
L 4.50m Xl 1.90m X H 1.29

**Temps de Montage :** Une demi journée.

**Démontage :** 2h00

**Accueil de équipe :** 4 personnes . Arrivée J -1 de préférence



**Contact administration / diffusion / production :**

**Béatrice Rouvreau - Adeline Errien**

05 49 73 21 47 - 06 67 00 68 26

vernisseurs@free.fr

**Contact Technique / Implantation :**

**Thierry Quitté**

05 49 79 09 38 / thierry.quitte@free.fr



**LES PARTENAIRES FINANCIERS ET CO-PRODUCTEURS :**

DGCA (Ministère de la Culture), La Drac ( aide à la production dramatique), Fonds parlementaires, Conseil Régional Poitou Charentes, Conseil Général 79, Ville de Niort, CNAR de Niort, Communauté d'Agglomération Niortaise, Pronomades en Haute Garonne, Le Citron jaune à Port Saint Louis, Le Lieu Noir à Sète, Le lycée de la Venise Verte à Niort.

**REMERCIEMENT :**

Le CSC les Chemins Blancs à Niort, L'école d'Art Plastique à Niort